

Farklı yaklaşımlar

Farklı çözümler..



Clogger

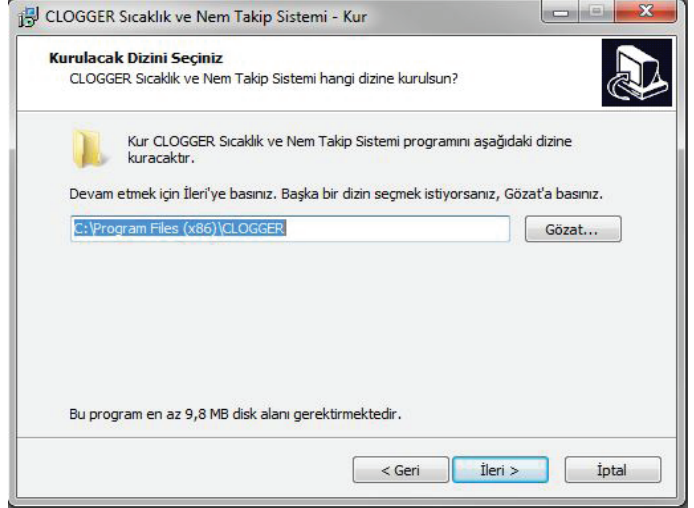
Sıcaklık ve Nem Takip Sistemi

# CLOGGER YAZILIMI

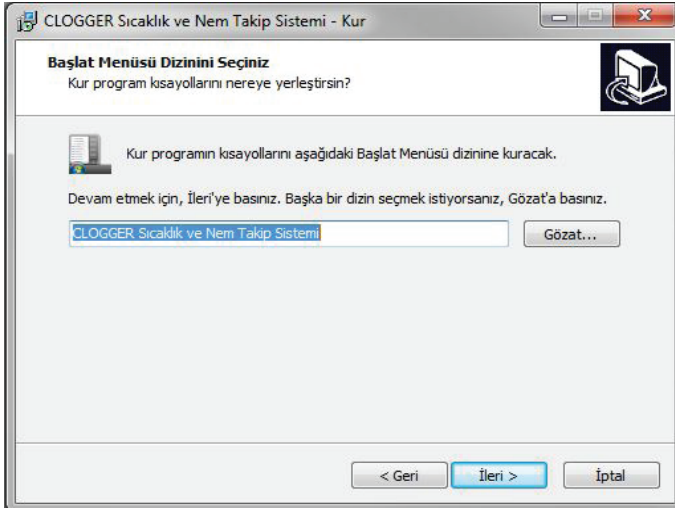
## KURULUM YÖNERGESİ



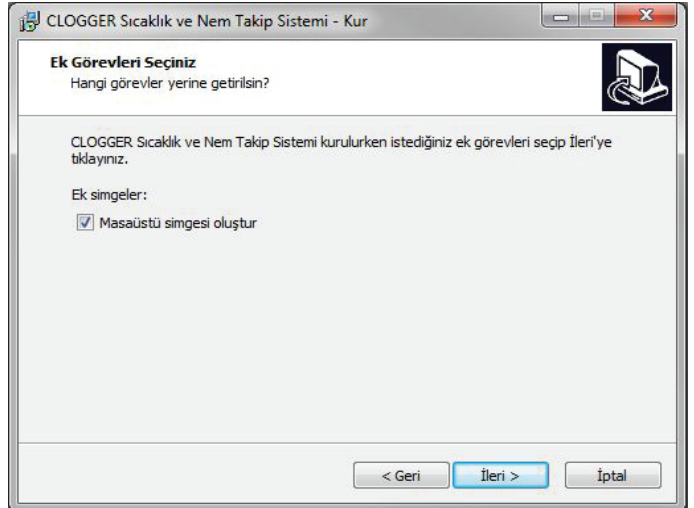
1.ADIM



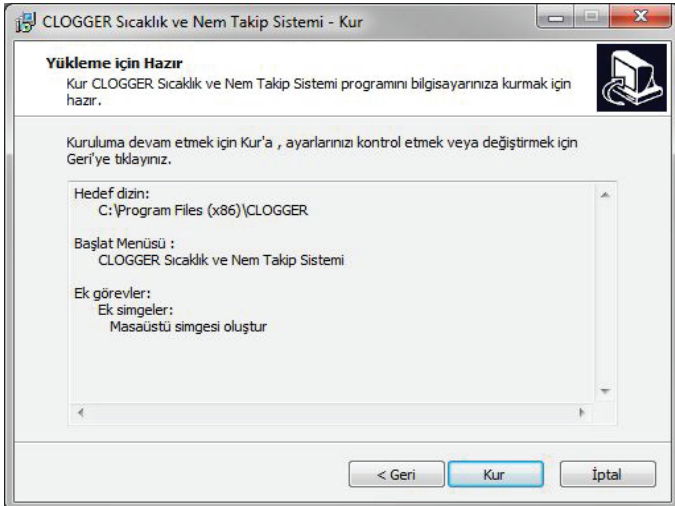
2.ADIM



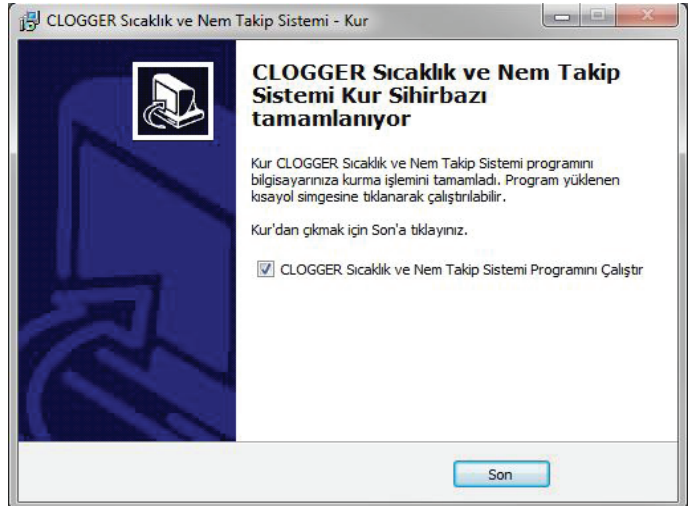
3.ADIM



4.ADIM



5.ADIM



6.ADIM

# Clogger

Sıcaklık ve Nem Takip Sistemi

## Kullanma Kılavuzu

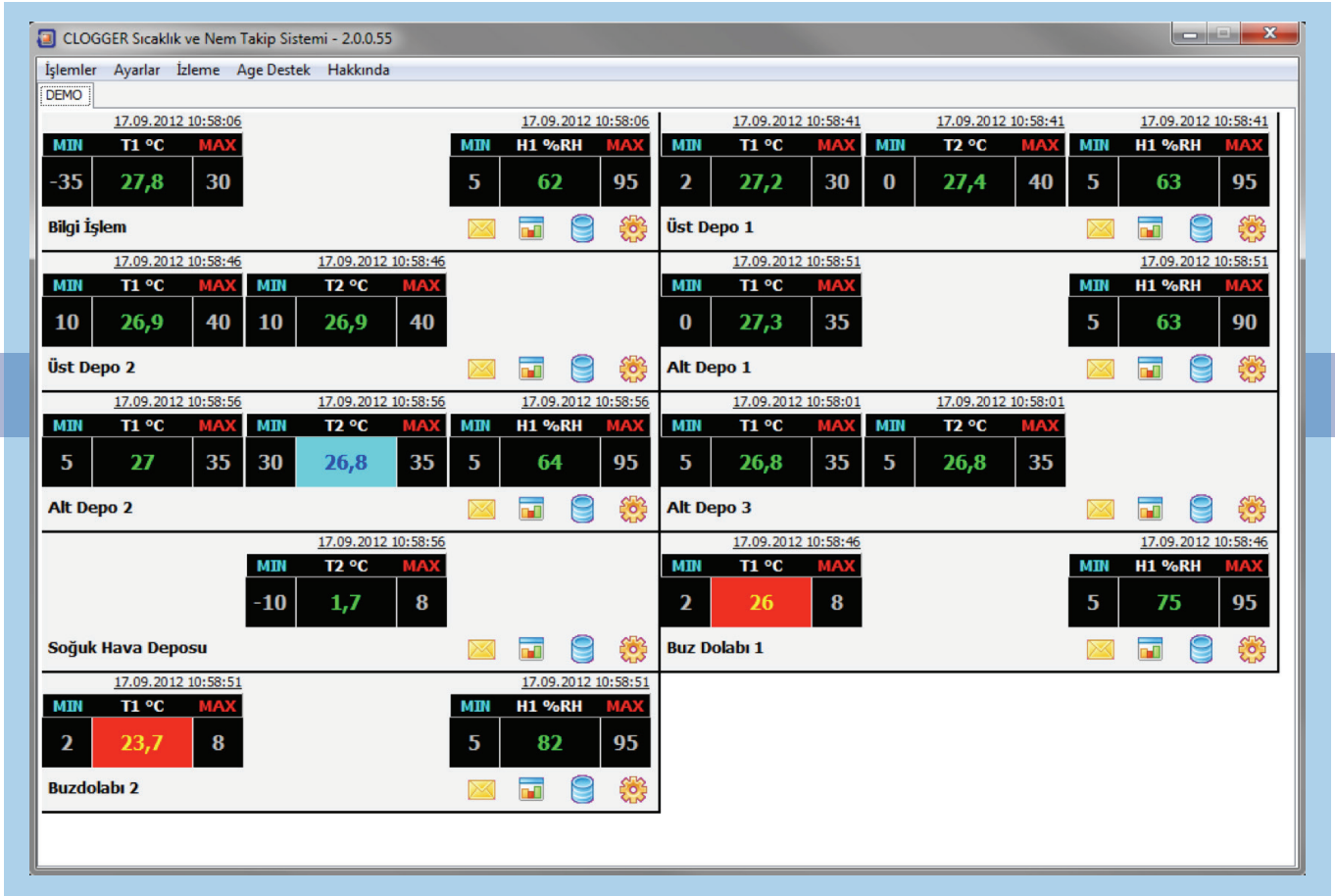
### Ana Ekran ve Bildirim İkonları

The screenshot displays the Clogger software interface, titled "CLOGGER Sıcaklık ve Nem Takip Sistemi - 2.0.0.55". The interface is divided into several sections, each representing a different storage area or component. Each section shows real-time data for Minimum (MIN), Temperature (T1 °C), and Maximum (MAX) values, along with icons for notifications, data storage, and settings.

| Section           | MIN | T1 °C | MAX | MIN | H1 %RH | MAX |
|-------------------|-----|-------|-----|-----|--------|-----|
| İşlemler          | -35 | 27,8  | 30  | 5   | 62     | 95  |
| Üst Depo 1        | 2   | 27,2  | 30  | 0   | 27,4   | 40  |
| Üst Depo 2        | 10  | 26,9  | 40  | 10  | 26,9   | 40  |
| Alt Depo 1        | 0   | 27,3  | 35  | 5   | 63     | 90  |
| Alt Depo 2        | 5   | 27    | 35  | 30  | 26,8   | 35  |
| Alt Depo 3        | 5   | 26,8  | 35  | 5   | 26,8   | 35  |
| Soğuk Hava Deposu | -10 | 1,7   | 8   |     |        |     |
| Buzdolabı 1       | 2   | 26    | 8   | 5   | 75     | 95  |
| Buzdolabı 2       | 2   | 23,7  | 8   | 5   | 82     | 95  |

Yazılımı bilgisayarınıza yükleyip çalıştırdıktan sonra, bu ekranda cihazlardan gelen sıcaklık ve nem bilgilerini görebilirsiniz. Ana ekrandaki Age Destek seçeneğini seçip çalışacak modül üzerindeki ID ve parola bilgilerini AGE personeline vererek dilediğiniz zaman uzak yardım alabilirsiniz.



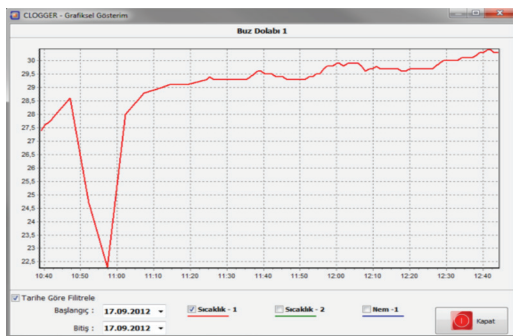


**Mesaj Geçmişi** : Alarm bilgisi oluştuğundan sonra gönderilen SMS ve Mail bilgilerinin durumunun gösterildiği ekran

**Grafiksel Gösterim** : Ölçülen Sıcaklık ve Nem değerlerinin Grafik şeklinde gösterildiği ekran.

**Veri Geçmişi** : Ölçülen Sıcaklık ve Nem değerlerinin sayısal olarak Tarih, Saat bilgileri ile birlikte gösterildiği ekran, Oluşan alarm bilgileri bu ekran'da kırmızı olarak gösterilir. Bu ekranda kayıtlar iki tarih aralığında gösterilebilir, ekranda listelenen kayıtlar excel dosyası olarak dışarı alınabilmektedir.

**Terminal Ayarları** : Bu ekranda Clogger cihazlarının Sıcaklık ve Nem değerlerinin ayarlandığı ekran, Bu ekranda aynı zamanda cihazın üzerinde bulunan Buzzer devresinin alarm oluştuğundan kaç dakika sonra devreye girmesi ile ilgili zaman ayarı bulunmaktadır.



| Kayıt Tarihi        | Sıcaklık - 1 | Sıcaklık - 2 | Bağıl Nem |
|---------------------|--------------|--------------|-----------|
| 17.09.2012 12:53:24 | 28,3         | 28,6         | 58        |
| 17.09.2012 12:52:24 | 28,3         | 28,6         | 58        |
| 17.09.2012 12:51:23 | 28,3         | 28,5         | 58        |
| 17.09.2012 12:50:23 | 28,3         | 28,5         | 58        |
| 17.09.2012 12:49:23 | 28,3         | 28,5         | 58        |
| 17.09.2012 12:33:57 | 28,1         | 28,3         | 60        |
| 17.09.2012 12:32:57 | 28           | 28,2         | 61        |
| 17.09.2012 12:31:57 | 28           | 28,2         | 60        |
| 17.09.2012 12:30:57 | 28           | 28,1         | 60        |
| 17.09.2012 12:29:56 | 28           | 28,3         | 60        |

| Tarih               | Adres            | Gönderime           | Durum | Deneme | Sonuç              |
|---------------------|------------------|---------------------|-------|--------|--------------------|
| 17.09.2012 11:55:29 | 5548790638       | 17.09.2012 11:55:55 | 1     | 0      | 00 120917115601316 |
| 17.09.2012 11:55:29 | bulent@bimic.net | 17.09.2012 11:55:56 | 1     | 0      | 0                  |

# Genel Ayarlar

## /Hat Tanımları

| AÇIKLAMA  | TANIM  | TIP       | SERİ PORT NO | IP ADRESİ     | GATEWAY ADRESİ | PORT NO |
|-----------|--------|-----------|--------------|---------------|----------------|---------|
| Network-1 | HAT-1  | Ethernet  |              | 192.168.1.105 | 192.168.1.90   | 1001    |
| Network-2 | HAT-2  | Ethernet  |              | 192.168.1.102 | 192.168.1.90   | 1002    |
| Seri      | SERİ-1 | Seri Port | 6            |               |                |         |

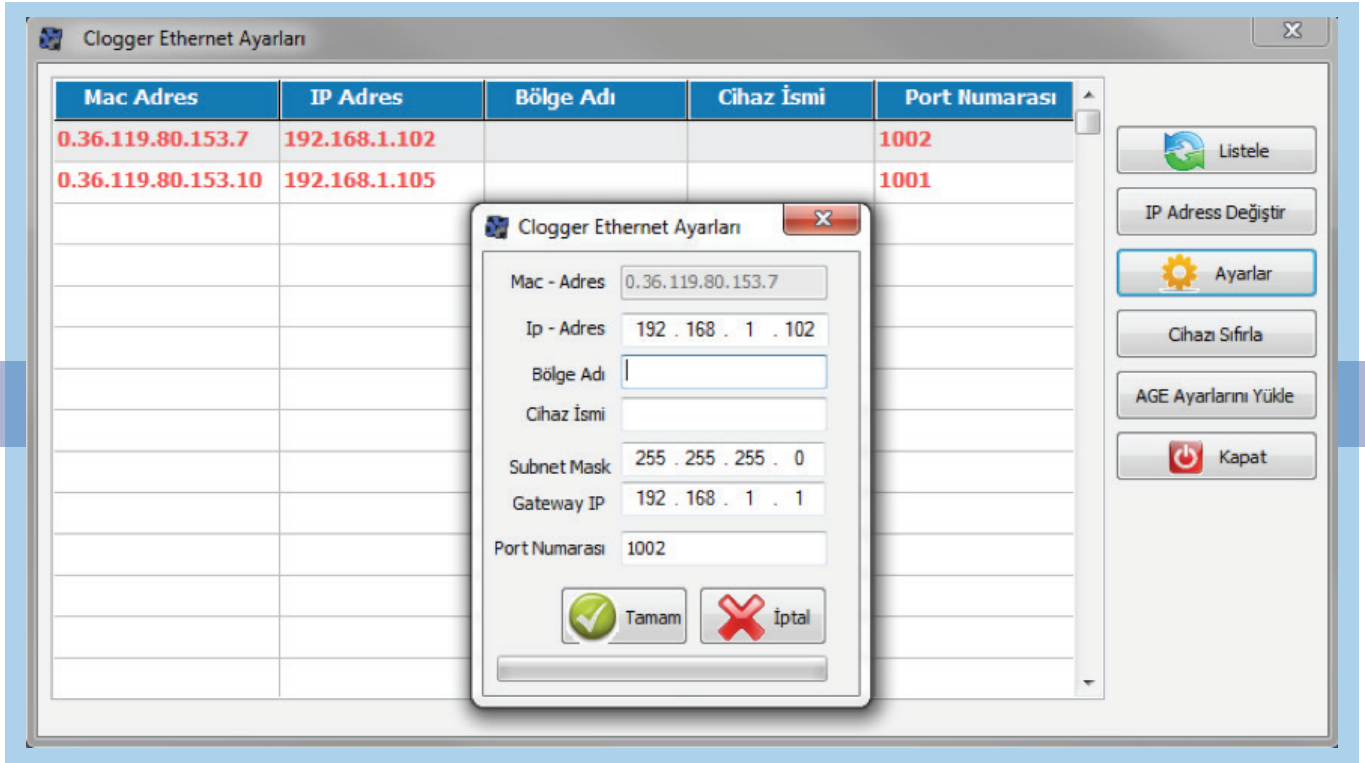
Genel Ayarlar için kullanıcı adı ve şifre girmeniz gereklidir, yazılım ilk yüklendiğinde varsayılan kullanıcı adı "age" şifresi "1234" dür. (Kullanıcı tanımlarından daha sonra kullanıcı adı ve şifreyi değiştirebilirsiniz.)

Bu ekranda Sisteme bağlı Clogger cihazlarının hat tanımları yapılmaktadır, Sistemde aynı anda Seri Port ve Ethernet hattı tanımlanabilir.

Seri Port No'su USB konvertör cihazınızı bilgisayara bağladığınızda, bilgisayarınızda Aygıt yöneticisi altında, bağlantı noktalarında Usb Serial Port bağlantısında görülen numara yazılacak.

Ethernet Clogger kullanıyorsanız Tip kısmından Ethernet seçilmeli ve IP adresi kısmına network alt yapınızdaki boş bir IP adresi yazılmalı, Gateway Adresine yazılımın çalışacağı bilgisayarın ilgili IP adresi yazılmalıdır, (bilgisayarda 1 den fazla ethernet donanımınız var ise ilgili IP adresini yazınız) Port No kısmına 1001 gibi tanımlanmış port adresi yazılacaktır. Birden fazla ethernet modeli clogger kullanacaksanız "Clogger Ethernet Setup" modülü ile her bir cihaza farklı port adresi tanımlayınız, örnek : 1001, 1002... gibi

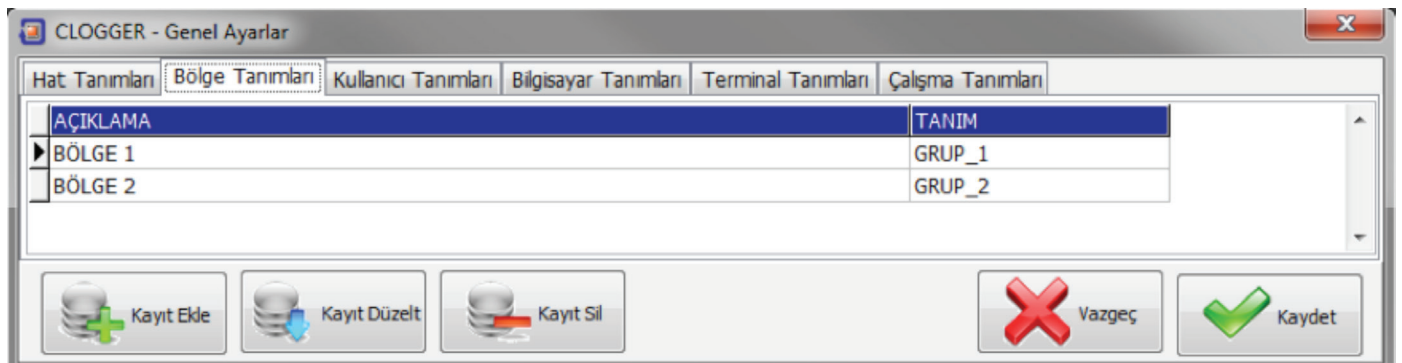
# Clogger Ethernet Kurulumu



Ethernet'li modellerde "Clogger Ethernet Setup.exe" ile cihazlara IP adresi ve port numaralarını tanımlayabilirsiniz. Birden fazla Ethernet cihaz kullanmanız durumunda aynı IP adresini birden fazla cihaza tanımlamamaya dikkat ediniz, her cihaza farklı port numarası tanımlayınız. Clogger Ethernet Setup modülüne ait ekran görüntüsü aşağıda verilmiştir.

Clogger Ethernet Setup modülü farklı grup IP adresinde bile olsa cihazları listeyebilmektedir, ancak farklı IP grubunda olması durumunda Clogger Ethernet Setup modülüne güvenlik duvarından izin vermeniz veya sadece IP tanımlama işlemini yapana kadar geçici olarak güvenlik duvarınızı kapatmanız gereklidir. Tanımlayacağınız IP adresleri bu cihazlar için rezerve edilmeli network'de bir başka bilgisayara verilmemelidir.

## Genel Ayarlar /Bölge Tanımları



Aynı yazılım üzerinde çok fazla cihaz bağlı ise veya belli bölgelere göre cihazları ayrı ekranda görmek isteyebiliriz, ana ekranda farklı sayfalar tanımlayıp hangi sayfada hangi cihazlar bulunsun bunu tanımlayabilmek için bölge tanımlaması yapmamız gereklidir.

Bu sayfada Clogger cihazlarının çalıştığı bölge tanımlamaları yapılmalıdır. Tanımladığımız bölgeleri Terminal tanımlarında kullanılacaktır. Tanımlamada kullanılan bilgiler tanımlama sonrası ekranda görünür.

## Genel Ayarlar /Kullanıcı Tanımları

CLOGGER - Genel Ayarlar

Hat Tanımları Bölge Tanımları **Kullanıcı Tanımları** Bilgisayar Tanımları Terminal Tanımları Çalışma Tanımları

AD SOYAD  
▶ Bülent Binici  
Emre Özden

Ad Soyad : Bülent Binici

Email : bulent@agebilisim.com

Cep Telefonu : 05427964238

Kullanıcı Kodu : age

Şifre : \*\*\*\*\*  Yetkili Kullanıcı

Kayıt Ekle Kayıt Düzelt Kayıt Sil Vazgeç Kaydet

Clogger cihazları ile ilişkilendirilecek sorumlu kullanıcıları bu ekrandan tanımlayabilirsiniz. Tanımlanacak kişilerin Adı Soyad, Mail, Cep Telefonu bilgileri yazılır. (Cep telefonunda başında 0 olmadan girilmelidir) Kullanıcı adı ve şifre bilgilerini doldurduğunuzda yazılımı kullanmak için gerekli kullanıcı tanımlaması da yapılmış olacaktır.

Bu ekranda yetkili kullanıcı seçimi yapıldığında, Diğer kullanıcılar Genel Ayarlar menüsüne giriş yapamazlar.

# Genel Ayarlar

## /Terminal Tanımları

CLOGGER - Genel Ayarlar

Hat Tanımları Bölge Tanımları Kullanıcı Tanımları Bilgisayar Tanımları Terminal Tanımları Çalışma Tanımları

ACIKLAMA

Bilgi İşlem

Üst Depo 1

Üst Depo 2

Alt Depo 1

Alt Depo 2

Alt Depo 3

Soğuk Hava Deposu

Buz Dolabı 1

Buzdolabı 2

Tanım : 64  Terminal Aktif

Açıklama : Bilgi İşlem

Bağlı Olduğu Hat : Network-1 X

Dahil Olduğu Bölge : BÖLGE 1 X

İzleneceği Bilgisayar : Server X

Ekran Durumu : Kapalı

Sıcaklık 1 Açıklaması :

Sıcaklık 2 Açıklaması :

Nem 1 Açıklaması :

Kullanıcı Listesi

Bülent Binici

Emre Özden

Terminal Sorumlu Listesi

Bülent Binici

Kayıt Ekle Kayıt Düzelt Kayıt Sil Vazgeç Kaydet

Bu ekrandan Clogger cihazlarının kullanım parametrelerini ayarlayabilirsiniz.

**Tanım** : Cihaz IP numarası, IP numarası cihaza ilk voltaj verildiği an ekranda görülen rakamdır (örnek IP:064)

**Terminal Aktif** : Cihazı aktif hale getirmek için işaretleyin. İşaretli olmaz ise bu terminalden veri alınmaz.

**Açıklama** : Cihaza verilen isim. (AŞI DOLABI v.s)

**Bağlı Olduğu Hat** : Cihazın hangi hatta olduğu ilişkisinin gösterildiği alan. Bu bilgi Hat tanımlarında tanımlanmıştır.

**Dahil Olduğu Bölge** : Cihazın hangi bölgede çalıştığının gösterildiği alan'dır. Buradaki bilgiler bölge tanımlarında tanımlanmıştır.

**İzleneceği Bilgisayar** : Tanımlanan Clogger cihazlarının hangi bilgisayar'dan izleneceğinin gösterildiği alan. Bu bilgi bilgisayar tanımlarında tanımlanmıştır.

**Kullanıcı Listesi** : Kullanıcı Tanımlarında kayıt edilen kişilerin listesi.

**Terminal Sorumlu Listesi** : Bu alana terminalden sorumlu kişilerin isimleri atanacaktır, Kullanıcı listesinden bir kullanıcı seçip sağ tarafındaki sağa ve sola ok tuşları ile sorumlu listesine ekleyebilir veya çıkarabilirsiniz.

**Ekran Durumu** : Cihazların üzerindeki ekranda, bilgiler farklı metotlarda görüntülenir, varsayılan ayarı cihaz ilk açıldığında sıcaklık değerlerini gösterir kısa bir süre sonra ekran koruması devreye girer ve ekran silinir, ancak bir alarm durumu olduğunda sıcaklık değerleri ekranda görüntülenir, alarm durumu kaybolduğunda ekran tekrar silinir, bazı kullanımlarda cihazların ekranında alarm olmasa bile sıcaklık değerleri görüntülenmek istenir, bu seçenek ile ekran durumu ayarlanabilmektedir.



# Genel Ayarlar

## /Çalışma Tanımları

**Veri Kayıt Aralığı :** Clogger cihazından gelen verilerin veritabanına kayıt etme aralığı.

**Mesaj İçin Alarm Sürekliliği:** Clogger cihazından gelen alarm bilgisinin verilen süre kadar devam ettiğinde alarm gerçekleşecektir, parametrik olarak Mail ve SMS gönderimi yapılır.

**Uyarı Aralığı :** Verilen zaman aralığı ilk alarm oluşup mail ve sms gönderildikten sonra alarm durumunun devam etmesi durumunda tekrarlayan mesajların gönderilme süresinin ayarlandığı alan.

**Sıcaklık 1-2, Nem Alarm :** Sensörlerden istediğinizi sadece izlemek amaçlı kullanım alarm oluşturumamasını istemeniz durumunda ilgili sensör seçimini kapatabilirsiniz.

**Sesli Uyarı Açık :** Herhangi bir cihazda alarm olması durumunda Bilgisayarın ses kartından da uyarı vermesini isterseniz bu seçeneği açıp alttaki Alarm Türünden ses türünü seçebilirsiniz.

**SMS Parametreleri :** SMS gönderilen servis bilgilerinin girildiği alan. Bu alandaki kullanıcı adı ve şifre AGE tarafından tanımlanmaktadır, Lütfen sorunuz.

**Kontör Sorgula :** Kalan kontör sayınızı gösterir.

**Email Parametreleri :** Bu alanda AGE sunucusu kullan seçeneği işaretli ise sadece Port alanına 587 bilgisi girilmelidir.

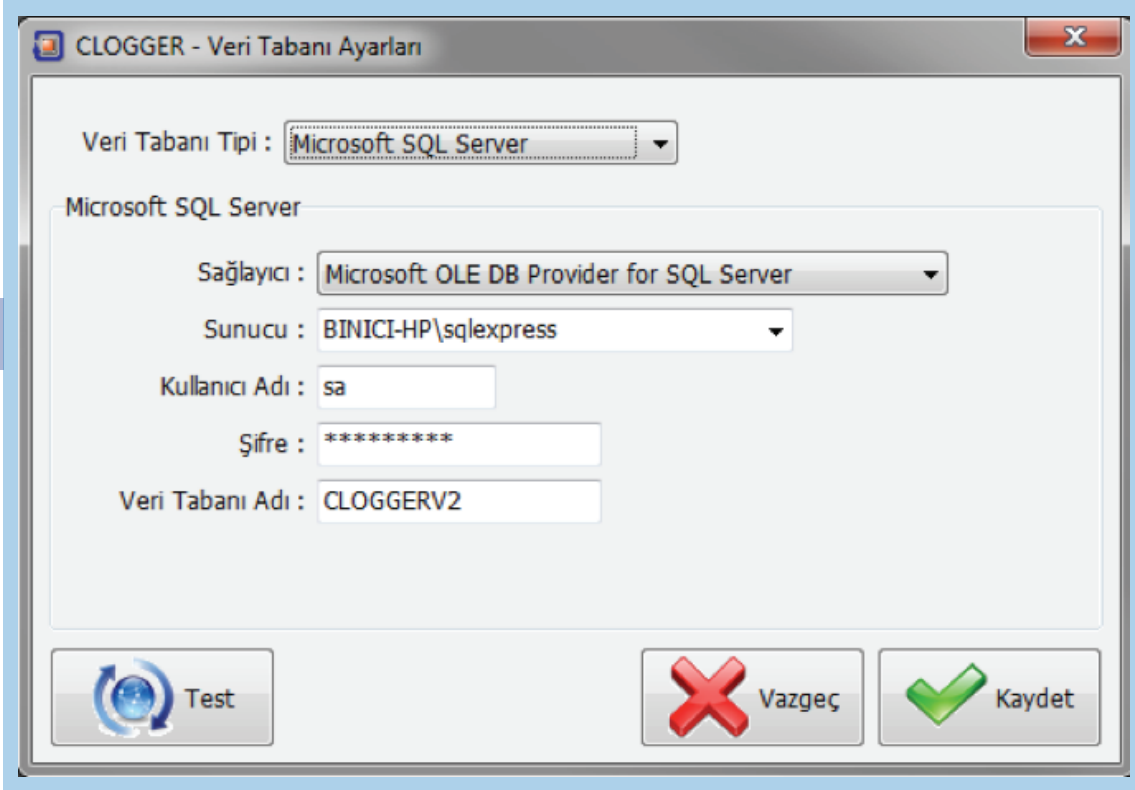
AGE sunucusu kullan seçeneği işaretli değilse kendi Posta sunucu bilgilerinizi girmeniz gereklidir, her iki durumda da mail gönderiminin test'ini "E-Mail Test" butonu ile yapabilirsiniz.

**Web Parametreleri :** Parametrik bir servis olan verilerinizin web sayfasından izlenmesi hizmetidir, bu hizmeti istemeniz durumunda AGE tarafından tanımlanmaktadır, Lütfen sorunuz.

**Diğer Parametreler :** Bu alanda Olay tanımları uyarılarını almak istemiyorsanız kapayabilirsiniz, Bilgisayar tanımlarında bir tanımlama yaptıysanız, Kullanılan bilgisayar seçimi'nden yazılımın çalıştığı bilgisayarı seçiniz.

## Genel Ayarlar

### /Veri Tabanı Parametreleri



Veri Tabanı Tipi : Microsoft SQL Server

Microsoft SQL Server

Sağlayıcı : Microsoft OLE DB Provider for SQL Server

Sunucu : BINICI-HP\sqlexpress

Kullanıcı Adı : sa

Şifre : \*\*\*\*\*

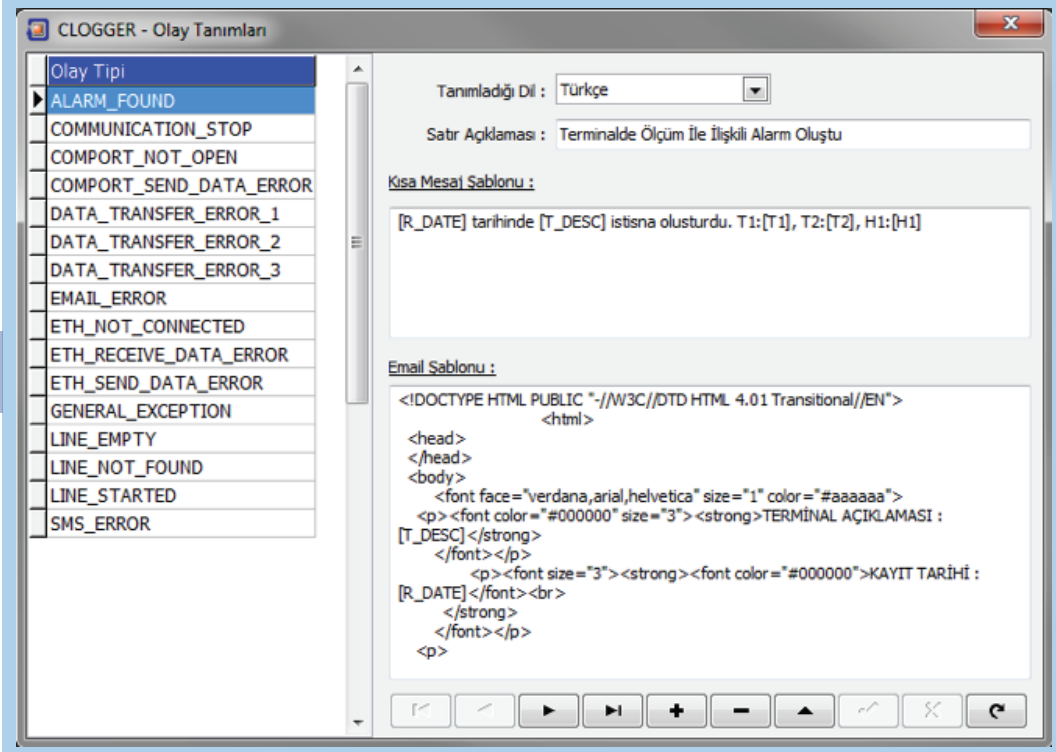
Veri Tabanı Adı : CLOGGERV2

Test Vazgeç Kaydet

Yazılım ilk yüklendiğinde standart olarak yazılımın yüklendiği klasöre Access veri tabanı dosyası yaratarak access veri tabanı kullanacak şekilde ayarlama yapar, ancak derseniz farklı veritabanı türleri de kullanabilirsiniz, örneğin MS SQL Server kullanmak isterseniz bu ekrandan tanımlamalar yapılır.

## Genel Ayarlar

### /Olay Tanımları



Olay Tipi

- ALARM\_FOUND
- COMMUNICATION\_STOP
- COMPORT\_NOT\_OPEN
- COMPORT\_SEND\_DATA\_ERROR
- DATA\_TRANSFER\_ERROR\_1
- DATA\_TRANSFER\_ERROR\_2
- DATA\_TRANSFER\_ERROR\_3
- EMAIL\_ERROR
- ETH\_NOT\_CONNECTED
- ETH\_RECEIVE\_DATA\_ERROR
- ETH\_SEND\_DATA\_ERROR
- GENERAL\_EXCEPTION
- LINE\_EMPTY
- LINE\_NOT\_FOUND
- LINE\_STARTED
- SMS\_ERROR

Tanımladığı Dil : Türkçe

Satır Açıklaması : Terminalde Ölçüm İle İlişkili Alarm Oluştur

Kısa Mesaj Sablonu :

[R\_DATE] tarihinde [T\_DESC] istisna oluşturdur. T1:[T1], T2:[T2], H1:[H1]

Email Sablonu :

```
<!DOCTYPE HTML PUBLIC "-//W3C//DTD HTML 4.01 Transitional//EN">
<html>
<head>
</head>
<body>
<font face="verdana,arial,Helvetica" size="1" color="#aaaaaa">
<p><font color="#000000" size="3"><strong>TERMINAL AÇIKLAMASI :
[T_DESC]</strong>
</font></p>
<p><font size="3"><strong><font color="#000000">KAYIT TARİHİ :
[R_DATE]</font><br>
</strong>
</font></p>
<p>
</p>
```

Alarm oluştuğunda veya herhangi bir hata durumu olduğunda gönderilecek mesajlara ait mesaj kalıpları bu ekranda tanımlanmıştır, bu konuda tecrübeniz yok ise varsayılan değerleri değiştirmeyiniz.

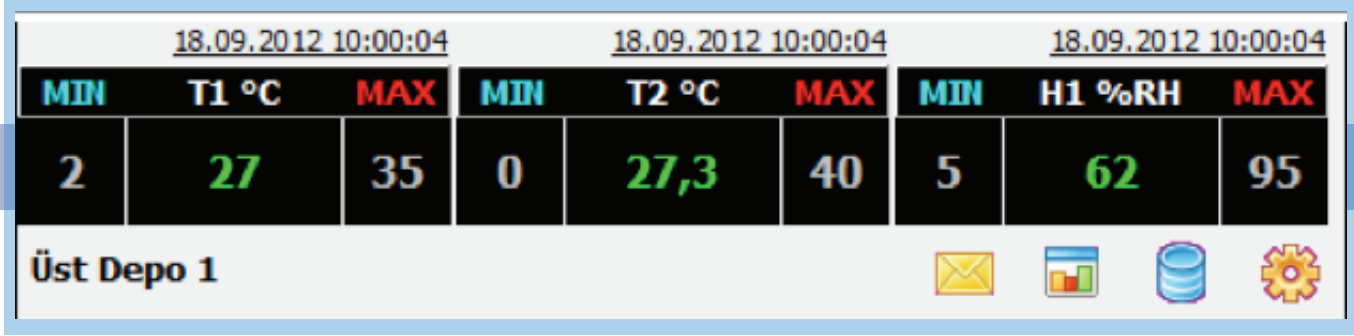
## Genel Ayarlar

### /Diğer Ayarlar

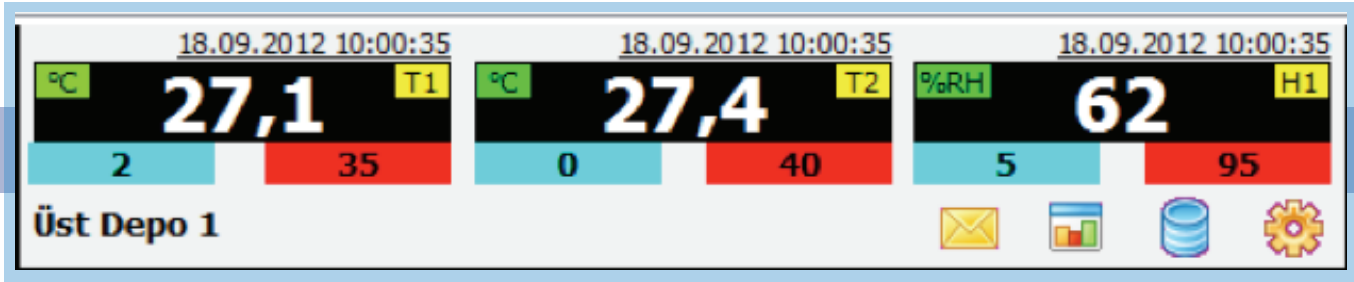
**Terminalleri ekran çözünürlüğüne göre yerleştir :** Tanımlanmış aktif terminalleri ekran çözünürlüğünüz ve formun büyüklüğüne göre otomatik yerleştirecektir.

**Ekran Tercihi :** Standart, Dijital ve Grafikselsel gösterim olarak değişik ekran gösterim seçenekleri vardır. Bu seçeneklerden istediğinizi seçebilirsiniz. (Standart gösterim için iki farklı boy seçeneği vardır.)

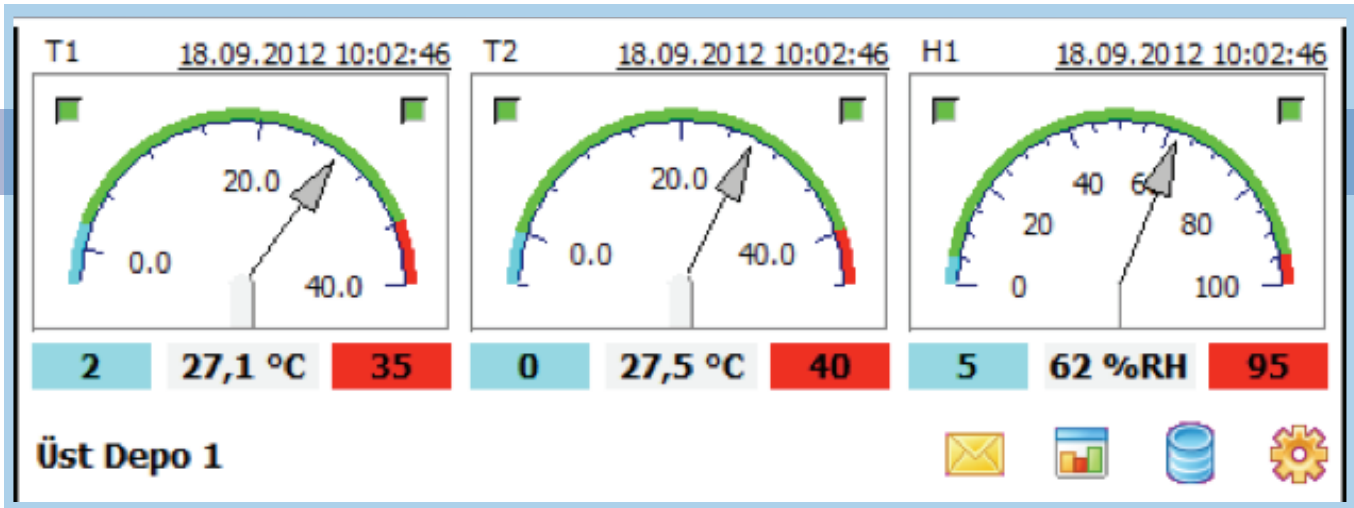
### /Dijital Gösterim



### /Standart Gösterim



### /Grafikselsel Gösterim

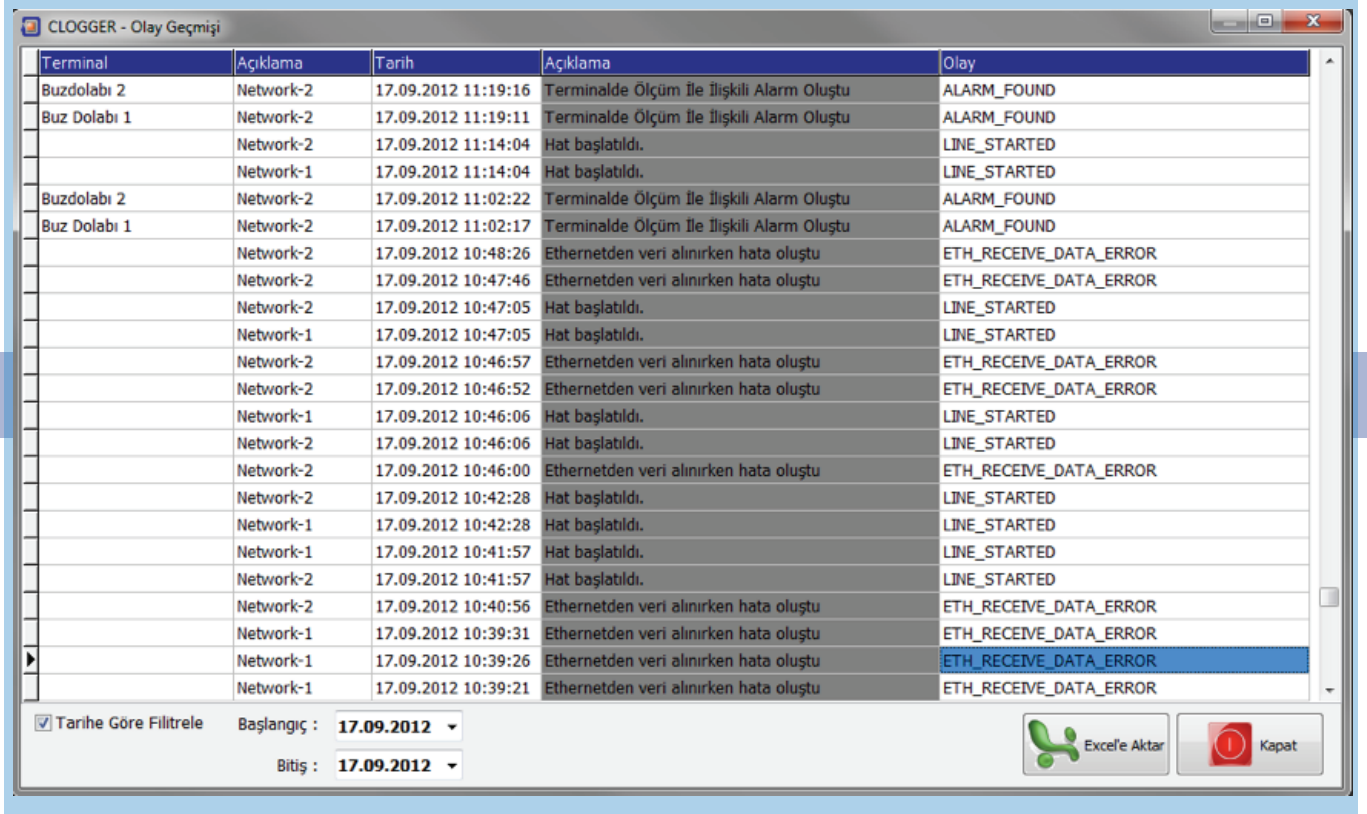


**İletişim modülü (ikonları görünür, görünmez yap):** Hatların her biri için çalışan iletişim modülünün tray ikon kısmında görünen ikon'ları hat sayısı fazla olması durumunda rahatsızlık verebilmektedir veya yetkisiz kullanıcıların yanlışlıkla bu ikonları tıklayarak iletişim modüllerini kapatmasını engellemek için bu ikon'ların görünür veya görünmez yapılması mümkündür.

# İşlemler

**Tarama süresi bilgisi :** Terminallerin sayısına göre terminallerin tarama süresi değişkenlik gösterebilir

**Olayları göster :** Tüm olayların kayıtlarını gösteren ekrandır, bir terminalde oluşan alarm durumu, hattın başlatılıp durdurulma işlemleri ve veri alış verişinde oluşabilecek hata durumları bu ekranda tutulmaktadır. Bu ekrandaki kayıtlar iki tarih aralığında gösterilebilir ve listelenen kayıtlar excel dosyası olarak dışarı alınabilir.



| Terminal     | Açıklama  | Tarih               | Açıklama                                      | Olay                   |
|--------------|-----------|---------------------|---|------------------------|
| Buzdolabı 2  | Network-2 | 17.09.2012 11:19:16 | Terminalde Ölçüm İle İlişkili Alarm Oluşturdu | ALARM_FOUND            |
| Buz Dolabı 1 | Network-2 | 17.09.2012 11:19:11 | Terminalde Ölçüm İle İlişkili Alarm Oluşturdu | ALARM_FOUND            |
|              | Network-2 | 17.09.2012 11:14:04 | Hat başlatıldı.                               | LINE_STARTED           |
|              | Network-1 | 17.09.2012 11:14:04 | Hat başlatıldı.                               | LINE_STARTED           |
| Buzdolabı 2  | Network-2 | 17.09.2012 11:02:22 | Terminalde Ölçüm İle İlişkili Alarm Oluşturdu | ALARM_FOUND            |
| Buz Dolabı 1 | Network-2 | 17.09.2012 11:02:17 | Terminalde Ölçüm İle İlişkili Alarm Oluşturdu | ALARM_FOUND            |
|              | Network-2 | 17.09.2012 10:48:26 | Ethernetden veri alınırken hata oluştu        | ETH_RECEIVE_DATA_ERROR |
|              | Network-2 | 17.09.2012 10:47:46 | Ethernetden veri alınırken hata oluştu        | ETH_RECEIVE_DATA_ERROR |
|              | Network-2 | 17.09.2012 10:47:05 | Hat başlatıldı.                               | LINE_STARTED           |
|              | Network-1 | 17.09.2012 10:47:05 | Hat başlatıldı.                               | LINE_STARTED           |
|              | Network-2 | 17.09.2012 10:46:57 | Ethernetden veri alınırken hata oluştu        | ETH_RECEIVE_DATA_ERROR |
|              | Network-2 | 17.09.2012 10:46:52 | Ethernetden veri alınırken hata oluştu        | ETH_RECEIVE_DATA_ERROR |
|              | Network-1 | 17.09.2012 10:46:06 | Hat başlatıldı.                               | LINE_STARTED           |
|              | Network-2 | 17.09.2012 10:46:06 | Hat başlatıldı.                               | LINE_STARTED           |
|              | Network-2 | 17.09.2012 10:46:00 | Ethernetden veri alınırken hata oluştu        | ETH_RECEIVE_DATA_ERROR |
|              | Network-2 | 17.09.2012 10:42:28 | Hat başlatıldı.                               | LINE_STARTED           |
|              | Network-1 | 17.09.2012 10:42:28 | Hat başlatıldı.                               | LINE_STARTED           |
|              | Network-1 | 17.09.2012 10:41:57 | Hat başlatıldı.                               | LINE_STARTED           |
|              | Network-2 | 17.09.2012 10:41:57 | Hat başlatıldı.                               | LINE_STARTED           |
|              | Network-2 | 17.09.2012 10:40:56 | Ethernetden veri alınırken hata oluştu        | ETH_RECEIVE_DATA_ERROR |
|              | Network-1 | 17.09.2012 10:39:31 | Ethernetden veri alınırken hata oluştu        | ETH_RECEIVE_DATA_ERROR |
|              | Network-1 | 17.09.2012 10:39:26 | Ethernetden veri alınırken hata oluştu        | ETH_RECEIVE_DATA_ERROR |
|              | Network-1 | 17.09.2012 10:39:21 | Ethernetden veri alınırken hata oluştu        | ETH_RECEIVE_DATA_ERROR |

**Kontür sorgula :** Hesabınızda bulunan Sms kontür sayınız sorgulanıp gösterilmektedir.

**Hatların çalışma durumunu sıfırla :** Her hat için otomatik bir adet çalışan iletişim modülü kapatılır. (İletişim modülleri kapatılmadan Ana modül kapatılmamaktadır.)

**Hatların iletişim modüllerini yenile :** Her hat için çalışan iletişim modülü kapatılıp, yeniden başlatılması sağlanır, (Hat tanımlarında bir ayar değişikliği yapılması veya farklı bir sebepten yeniden başlatılması durumunda komple programı kapatıp açmak yerine bu seçenek ile iletişim modülleri yeniden başlatılabilmektedir.

**İletişim modülleri (Ekranı getir, Gizle) :** Hatların iletişim modülleri otomatik çalışıp tray ikon kısmına gizlenmektedir, tek tek ekrana getirip gizleyebileceğiniz gibi bu seçenekler ile topluca ekrana getirip gizleyebilirsiniz, çok sayıda hat olması durumunda kolaylık sağlamaktadır.

**Yazılım güncelleme :** Kullanmakta olduğunuz yazılımın yeni sürümü olup olmadığını sorgulayabilir yeni sürüm bulunursa otomatik yüklenmesini sağlamaktadır.



# izleme

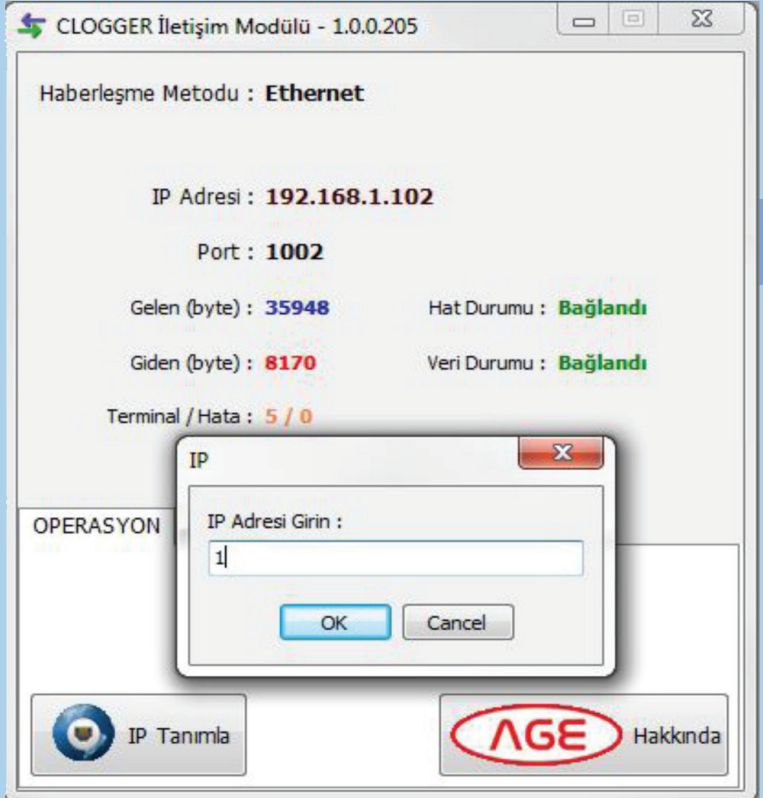

| Terminal Adı      | T1 Min | T1 Veri | T1 Max | Saat                | T2 Min | T2 Veri | T2 Max | Saat                | H1 Min | H1 Veri | H1 Max | Saat                |
|-------------------|--------|---------|--------|---------------------|--------|---------|--------|---------------------|--------|---------|--------|---------------------|
| Bilgi İşlem       | -35    | 29,9    | 35     | 18.09.2012 10:28:04 |        |         |        |                     | 5      | 54      | 95     | 18.09.2012 10:28:04 |
| Üst Depo 1        | 2      | 27,5    | 35     | 18.09.2012 10:28:09 | 0      | 27,7    | 40     | 18.09.2012 10:28:09 | 5      | 61      | 95     | 18.09.2012 10:28:09 |
| Üst Depo 2        | 10     | 27,1    | 40     | 18.09.2012 10:28:14 | 10     | 27,1    | 40     | 18.09.2012 10:28:14 |        |         |        |                     |
| Alt Depo 1        | 0      | 27,6    | 35     | 18.09.2012 10:28:19 |        |         |        |                     | 5      | 61      | 90     | 18.09.2012 10:28:19 |
| Alt Depo 2        | 5      | 27,2    | 35     | 18.09.2012 10:28:24 | 5      | 27,1    | 35     | 18.09.2012 10:28:24 | 5      | 62      | 95     | 18.09.2012 10:28:24 |
| Alt Depo 3        | 5      | 27,0    | 35     | 18.09.2012 10:28:29 | 5      | 27,0    | 35     | 18.09.2012 10:28:29 |        |         |        |                     |
| Soğuk Hava Deposu |        |         |        |                     | -10    | 27,1    | 35     | 18.09.2012 10:28:19 |        |         |        |                     |
| Buz Dolabı 1      | 2      | 28,3    | 35     | 18.09.2012 10:28:24 |        |         |        |                     | 5      | 58      | 95     | 18.09.2012 10:28:24 |
| Buzdolabı 2       | 2      | 27,1    | 35     | 18.09.2012 10:28:29 |        |         |        |                     | 5      | 62      | 95     | 18.09.2012 10:28:29 |

Tüm terminalleri tek liste halinde izlemek isterseniz bu seçeneği kullanabilirsiniz, bu ekrandaki verilerin kaç saniyede bir tazeleneyeceğiniz değiştirebilirsiniz, bu verileri excel dosyası olarak dışarı aktarabilirsiniz. İstedğiniz bir terminali seçip detay butonuna basıp terminalin veri detaylarını görüntüleyebilirsiniz.

| TERMINAL_DESC | Tarih / Saat        | T1 Min | T1 Veri | T1 Max | T2 Min | T2 Veri | T2 Max | H1 Min | H1 Veri | H1 Max |
|---------------|---------------------|--------|---------|--------|--------|---------|--------|--------|---------|--------|
| Buz Dolabı 1  | 17.09.2012 13:47:34 | 2      | 29,9    | 35     |        |         |        | 5      | 54      | 95     |
| Buz Dolabı 1  | 17.09.2012 13:46:34 | 2      | 29,9    | 35     |        |         |        | 5      | 54      | 95     |
| Buz Dolabı 1  | 17.09.2012 13:45:33 | 2      | 30,0    | 35     |        |         |        | 5      | 53      | 95     |
| Buz Dolabı 1  | 17.09.2012 13:44:33 | 2      | 30,1    | 35     |        |         |        | 5      | 53      | 95     |
| Buz Dolabı 1  | 17.09.2012 13:43:33 | 2      | 30,1    | 35     |        |         |        | 5      | 54      | 95     |
| Buz Dolabı 1  | 17.09.2012 13:42:33 | 2      | 30,2    | 35     |        |         |        | 5      | 53      | 95     |
| Buz Dolabı 1  | 17.09.2012 13:41:33 | 2      | 30,2    | 35     |        |         |        | 5      | 53      | 95     |
| Buz Dolabı 1  | 17.09.2012 13:40:33 | 2      | 30,3    | 35     |        |         |        | 5      | 53      | 95     |
| Buz Dolabı 1  | 17.09.2012 13:39:33 | 2      | 30,3    | 35     |        |         |        | 5      | 53      | 95     |
| Buz Dolabı 1  | 17.09.2012 13:38:33 | 2      | 30,4    | 35     |        |         |        | 5      | 53      | 95     |
| Buz Dolabı 1  | 17.09.2012 13:37:33 | 2      | 30,4    | 35     |        |         |        | 5      | 54      | 95     |
| Buz Dolabı 1  | 17.09.2012 13:36:33 | 2      | 30,5    | 35     |        |         |        | 5      | 53      | 95     |
| Buz Dolabı 1  | 17.09.2012 13:35:33 | 2      | 30,5    | 35     |        |         |        | 5      | 53      | 95     |
| Buz Dolabı 1  | 17.09.2012 13:34:32 | 2      | 30,5    | 35     |        |         |        | 5      | 52      | 95     |
| Buz Dolabı 1  | 17.09.2012 13:33:32 | 2      | 30,6    | 35     |        |         |        | 5      | 52      | 95     |
| Buz Dolabı 1  | 17.09.2012 13:32:32 | 2      | 30,5    | 35     |        |         |        | 5      | 53      | 95     |
| Buz Dolabı 1  | 17.09.2012 13:31:32 | 2      | 30,5    | 35     |        |         |        | 5      | 53      | 95     |
| Buz Dolabı 1  | 17.09.2012 13:30:32 | 2      | 30,5    | 35     |        |         |        | 5      | 52      | 95     |
| Buz Dolabı 1  | 17.09.2012 13:29:32 | 2      | 30,5    | 35     |        |         |        | 5      | 53      | 95     |
| Buz Dolabı 1  | 17.09.2012 13:28:32 | 2      | 30,4    | 35     |        |         |        | 5      | 53      | 95     |
| Buz Dolabı 1  | 17.09.2012 13:27:12 | 2      | 30,3    | 35     |        |         |        | 5      | 53      | 95     |
| Buz Dolabı 1  | 17.09.2012 13:26:12 | 2      | 30,4    | 35     |        |         |        | 5      | 52      | 95     |
| Buz Dolabı 1  | 17.09.2012 13:25:12 | 2      | 30,5    | 35     |        |         |        | 5      | 52      | 95     |
| Buz Dolabı 1  | 17.09.2012 13:24:11 | 2      | 30,5    | 35     |        |         |        | 5      | 52      | 95     |
| Buz Dolabı 1  | 17.09.2012 13:23:11 | 2      | 30,5    | 35     |        |         |        | 5      | 52      | 95     |
| Buz Dolabı 1  | 17.09.2012 13:22:11 | 2      | 30,5    | 35     |        |         |        | 5      | 52      | 95     |
| Buz Dolabı 1  | 17.09.2012 13:21:11 | 2      | 30,5    | 35     |        |         |        | 5      | 52      | 95     |

Detay ekranındaki verileri iki tarih arasında görüntüleyebilirsiniz ve excel dosyası olarak dışarı aktarabilirsiniz. Alarm durumu oluşan kayıtlar kırmızı olarak gösterilmektedir.

## İletişim Modülü IP Tanımlama



Clogger (RS485) cihazlarına IP Numarası tanımlamak için Windows taskbar kısmında bulunan Clogger İletişim Modülü üzerinde Mouse sağ tuş yaparak İletişim Modülünü Açınız.

IP TANIMLA butonuna bastığınızda ekrana gelen pencereye istediğiniz rakamı girin. Daha sonra, Clogger cihazının üzerindeki Mavi butona basılı tutarak ekranda OK tuşuna basınız.

# iletifim bilgilerimiz

## AGE Bilgisayar Sistemleri ve Otomasyon Faaliyetleri Ltd. Őti. Merkez Ofis

OSTİM ODTÜ Teknokent, Uzay Çađı Cad. 78. Sk. 6/B1-4, OSTİM 06374, ANKARA  
Tel: (312) 386 06 75 Fax: (0312) 386 08 11

## AGE İstanbul Ofisi

Küçükbakkalköy Mah. Yeni Dođan Cad. Ata Studio Sitesi No: 2/4 A Blok D: 18,  
Ataşehir 34750, İSTANBUL  
Tel: (216) 572 74 74

## AGE Üretim ve Ar-Ge Birimi

Ostım İvedik Organize San. Sitesi. Melih GÖKÇEK Blv. 1384. Sokak  
(Eski 609 sk.) Güneş 90 sitesi No : 53  
Tel: ( 312) 389 06 75



[www.sicaklikolcer.com](http://www.sicaklikolcer.com)  
[www.clogger.com.tr](http://www.clogger.com.tr)  
[www.agebilisim.com](http://www.agebilisim.com)

[facebook.com/agebilgisayar](https://facebook.com/agebilgisayar)  
[twitter.com/agebilisim](https://twitter.com/agebilisim)

**Online AlifveriŐleriniz İin**  
**[store.sicaklikolcer.com](http://store.sicaklikolcer.com)**